



华夏方圆认证

社会责任报告

CNCA-R-2021-925

华夏方圆认证有限公司

二〇二三年三月二十七日

前 言

本机构及主要负责人对报告内容真实性的承诺

华夏方圆认证有限公司（以下简称为“华夏方圆认证”）及华夏方圆认证总经理曹迪对本报告内容的真实性、可信度负责。

总经理： 曹 迪

报告的时间和范围

本报告主要描述2022年1月1日至2022年12月31日期间社会责任状态，个别内容超出本年度。

报告包含对华夏方圆认证机构基本情况、社会责任管理体系和制度的建立情况、履行社会责任情况的描述，并涵盖了管理体系的相关管理活动。

本报告中引用的数据来源于华夏方圆认证的相关正式文件及统计报告，所有数据均可追溯。

报告编制的依据

本报告参照国家认证认可监督管理委员会（CNCA）发布的《认证机构履行社会责任指导意见》以及国际标准化组织ISO 26000《社会责任指南》的各项要求，中国社科院《中国企业社会责任报告编写指南》，并结合华夏方圆认证对社会责任的独特理解和具体实践编写而成。

本机构的社会责任战略、方针及价值理念

华夏方圆认证深入贯彻落实科学发展观，坚持以人为本，坚持可持续发展，坚持以“传递信任，服务发展”为使命，坚持“公正、客观、科学、规范、诚信”的行为准则，强化社会责任意识，共同构筑认证认可诚信体系，为建设质量强国而努力奋斗。

同时以“责任认证、诚信认证”为已任，建立健全认证机构的社会责任管理体系，有效践行社会责任。正确处理好机构发展、员工成长及其他利益相关方的关系，自觉为营造健康、和谐、有序的认可市场环境作出努力，为国家经济和社会发展作出贡献。

CSCC

目 录

一、认证机构基本情况

1. 机构基本信息

2. 业务范围及发证数量

(1) 业务范围

(2) 本机构总发证数量

3. 业务开展情况

(1) 公司机构设置情况

(2) 人力资源与认证业务的匹配情况

4. 财务状况及财务审计情况

二、社会责任管理体系和制度的建立情况

1. 履行社会责任的措施及制度规定

2. 相关体系运行和自我改进情况

3. 利益相关方的识别和参与

三、履行社会责任情况

1. 遵纪守法

2. 规范运作

3. 诚实守信

4. 提升服务水平

5. 创新发展

6. 健康环保节能减排

7. 员工权益

8. 服务社会

一、认证机构基本情况

1. 机构的基本信息

企业名称：华夏方圆认证有限公司

统一社会信用代码：91210105MA1162GU5H

住所：辽宁省沈阳市皇姑区蒲河街 7 号 3 号楼 303-1 房间

邮编：110031

联系电话：024-31584257

华夏方圆认证是经中国国家认证认可监督管理委员会（CNCA）批准（批准号：CNCA-R-2021-925）的第三方认证机构，主要从事质量管理体系认证（ISO9001）、环境管理体系认证（ISO14001）及职业健康安全管理体系认证（ISO45001）。

华夏方圆认证依据《中华人民共和国认证认可条例》等有关法律、行政法规的规定，制定符合标准的产品、服务和管理体系，在从事已获批准的认证领域活动中遵循公正公开、客观独立、诚实信用的原则，维护社会信用体系。

2. 开展的各项业务及发证数量

(1) 业务范围包括：

- a) 质量管理体系
- b) 环境管理体系

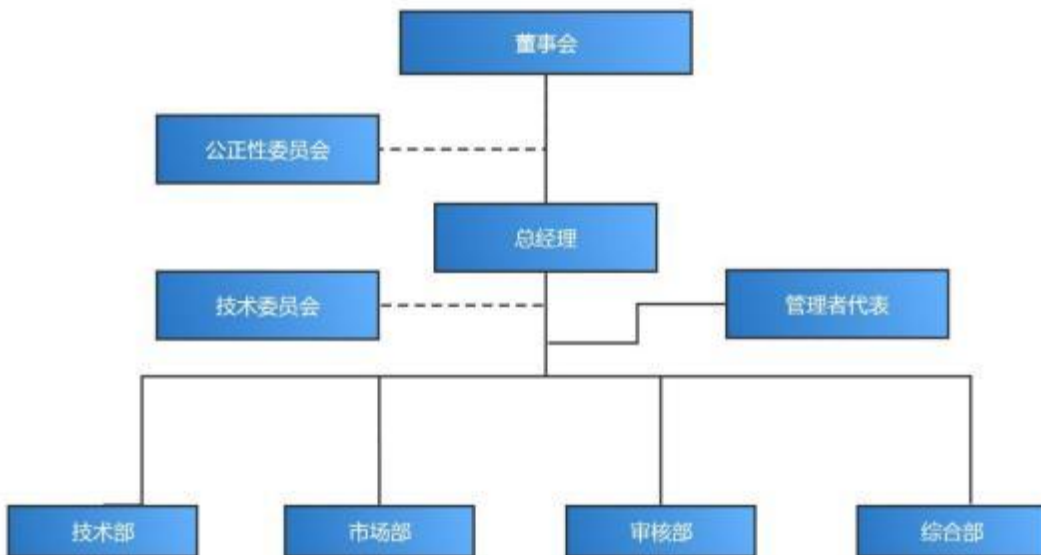
- c) 职业健康安全管理体系
- d) 诚信管理体系认证

(2) 本机构总发证数量：

- a) 质量管理体系认证：53 张
- b) 环境管理体系认证：47 张
- c) 职业健康安全管理体系认证：47 张

3. 业务开展情况

(1) 公司机构设置情况



(2) 人力资源和与认证业务的匹配情况

目前阶段，华夏方圆认证在管理体系领域的配备有充分的认证人员，具有管理体系注册审核员 8 人。本机构在 2023 年会持续加强审核员队伍的建设，以确保满足更多认证活动的需求。

4. 财务状况及财务审计情况

华夏方圆认证为具有独立法律地位的第三方认证机构，经济收入来源主要是认证审核，不接受任何形式的经济赞助和资助。华夏方圆认证工作不受任何行政干预和来自商业、财政或其他方面的影响。华夏方圆认证在经济上独立核算，自负盈亏，不受任何有可能影响认证结论的商业、财务和其他方面的压力。华夏方圆认证财务部门负责定期评估财务状况和收入来源，所有的财务账目接受独立的会计年度审计。

二、社会责任管理体系和制度的建立情况

1. 履行社会责任的措施及制度规定

华夏方圆认证自成立之日起坚持自觉履行自己的社会责任，组织员工学习《认证机构履行社会责任指导意见》《认证机构社会责任报告编写提纲指南（试行）》，认真领会，以后每年也将持续发布社会责任报告。

本机构将履行社会责任和编制公司社会责任报告列入了公司管理目标，分解到各个责任部门，制定了实施方案，每月对完成情况进行检查。并将在内部质量审核和管理评审时对社会责任履行情况进行检查，每年及时编制机构社会责任报告，并在本机构网站公开发布。

2. 相关体系运行和自我改进情况

成立以来，华夏方圆认证履行社会责任相关措施得到有效实施，取得了良好的效果。本机构将总结 2022 年社会责任履行情况，进一步建立完善相关措施和制度，使本机构履行社会责任相关措施制度化、常态化，持续改进机构社会责

任履行的绩效。

3. 利益相关方的识别和参与

管理流程	管理职责	管理内容要求
一、风险类别	领导层 审核部 技术部	<p>公司从机构运营、项目实施和管理、人员管理和合规要求等方面识别风险并采取控制措施。</p> <p>1. 机构运营风险：公司管理层负责公司运营活动中和合规要求等方面风险的识别和控制。</p> <p>2. 项目实施和管理风险：技术部和审核部负责项目实施和管理中风险的识别和控制。</p> <p>3. 人员管理风险：技术部负责人员管理活动中风险的识别和控制。</p>
二、风险识别	技术部 各部门	<p>风险可能与下列方面有关（包括但不限于）：</p> <p>a) 审核目的；</p> <p>b) 审核过程中的抽样；</p> <p>c) 真正的和被感知到的公正性；</p> <p>d) 法律法规问题和责任问题；</p> <p>e) 所审核的客户组织及其运行环境；</p> <p>f) 审核对客户及其活动的影响；</p>

管理流程	管理职责	管理内容要求
		g) 审核组的健康和安全； h) 利益相关方的认知； i) 获证客户做出的误导性声明； j) 标志的使用。
三、风险分析与评价	技术部 各部门	1. 风险分析。风险分析包括考虑风险的致因和来源，以及所带来的后果及这些后果发生的可能性。 2. 风险评价。为识别风险所带来的危害程度，对风险的严害程度进行区分，分析并按重要性对组织的风险进行优先排列，从而确定哪些是可以接受的，哪些是不能接受的。公司将风险的严重程度分为以下三级： a) 严重（高风险）； b) 一般（中风险）； c) 轻微（低风险）。 3. 技术部组织各部门，从风险发生的可能性与风险后果（影响实现管理体系预期结果的程度）两个方面进行风险分析和评价，并填写《风险评估与应对措施表》。必要时由管理委员会和技术委员

管理流程	管理职责	管理内容要求																			
		<p>会对风险识别、分析、评价结果进行评审确认。</p> <p>4. 风险评价法</p> <p>公司风险评价采用定性分析法，分为 A 级风险也称高关注风险；B 级风险也称一般关注风险。其对应表如下：</p> <p style="text-align: center;">风险评价表</p> <table border="1" data-bbox="611 913 1369 1877"> <tr> <td data-bbox="611 913 778 1153" style="text-align: center;"> 风险发生 可能性 风险后果 </td> <td data-bbox="778 913 978 1153" style="text-align: center;">可能性大</td> <td data-bbox="978 913 1161 1153" style="text-align: center;">可能发生</td> <td data-bbox="1161 913 1369 1153" style="text-align: center;">极少发生</td> </tr> <tr> <td data-bbox="611 1153 778 1393" style="text-align: center;">严重</td> <td data-bbox="778 1153 978 1393" style="text-align: center;">A 级风险(高关注风险)</td> <td data-bbox="978 1153 1161 1393" style="text-align: center;">A 级风险 (高关注风险)</td> <td data-bbox="1161 1153 1369 1393" style="text-align: center;">B 级风险 (一般关注风险)</td> </tr> <tr> <td data-bbox="611 1393 778 1632" style="text-align: center;">一般</td> <td data-bbox="778 1393 978 1632" style="text-align: center;">B 级风险(一般关注风险)</td> <td data-bbox="978 1393 1161 1632" style="text-align: center;">B 级风险 (一般关注风险)</td> <td data-bbox="1161 1393 1369 1632" style="text-align: center;">B 级风险 (一般关注风险)</td> </tr> <tr> <td data-bbox="611 1632 778 1877" style="text-align: center;">轻微</td> <td data-bbox="778 1632 978 1877" style="text-align: center;">B 级风险(一般关注风险)</td> <td data-bbox="978 1632 1161 1877" style="text-align: center;">B 级风险 (一般关注风险)</td> <td data-bbox="1161 1632 1369 1877" style="text-align: center;">B 级风险 (一般关注风险)</td> </tr> </table>				风险发生 可能性 风险后果	可能性大	可能发生	极少发生	严重	A 级风险(高关注风险)	A 级风险 (高关注风险)	B 级风险 (一般关注风险)	一般	B 级风险(一般关注风险)	B 级风险 (一般关注风险)	B 级风险 (一般关注风险)	轻微	B 级风险(一般关注风险)	B 级风险 (一般关注风险)	B 级风险 (一般关注风险)
风险发生 可能性 风险后果	可能性大	可能发生	极少发生																		
严重	A 级风险(高关注风险)	A 级风险 (高关注风险)	B 级风险 (一般关注风险)																		
一般	B 级风险(一般关注风险)	B 级风险 (一般关注风险)	B 级风险 (一般关注风险)																		
轻微	B 级风险(一般关注风险)	B 级风险 (一般关注风险)	B 级风险 (一般关注风险)																		
四、风险控制	技术部 各部门	1. 风险应对：各部门必须对认证过程中识别的风险进行评价，根据评价的结果																			

管理流程	管理职责	管理内容要求
制		<p>制定应对措施。策划应对风险的措施时，应考虑如何避免或消除风险，或减轻风险；从而达到消除或降低风险的目的。各部门实施策划的措施，技术部负责检查措施的有效性。风险识别、评价和应对措施等结果形成《风险评估与应对措施表》。</p> <p>2. 风险识别分析的策划：风险的识别和分析由管理者代表牵头，技术部负责每年度至少实施一次。当出现下列情况时，应适当增加风险识别和评价的频次：</p> <p>a) 与认证有关的合规要求发生重大变化时；</p> <p>b) 认可要求发生重大变化时；</p> <p>c) 公司组织机构、资源配置发生重大变化时；</p> <p>d) 其他情况需要时。</p>

四、履行社会责任情况

1. 遵守法律

华夏方圆认证自成立以来，严格遵守国家各项法律法规及各项政策的要求，依照《认证认可条例》以及《认证机构

管理办法》的规定，开展相应的认证业务活动。本机构组织全体员工认真学习《认证认可条例》和《认证机构管理办法》，加强员工遵纪守法意识，自觉遵守相关规定。

鉴于华夏方圆认证严格遵守各项法律法规和政策要求，自成立以来，本机构未有违反法律法规或受到行政处罚的情况发生。

2. 规范运作

华夏方圆认证成立以来，严格遵守国家法律、法规和国家认证认可监管机构的相关文件规定，建立了比较完善的管理体系，制定了管理手册、程序文件和工作文件，各项工作严格按照规定执行，记录齐全，按 CNCA 的要求，及时上报认证相关信息，完善人员管理。

3. 诚实守信

“传递信任，服务发展”是认证工作的核心思想。认证机构只有坚持诚实守信的原则，才能在认证各项工作中，自觉严格的遵守认证认可各项规定，切切实实做到诚信认证，传递信任。从而使华夏方圆认证能够规范有效的运作，取得好的发展。

华夏方圆认证严格遵守认证专业领域批准范围，合同评审严格把关，决不超范围认证。

华夏方圆认证组织大家认真学习贯彻《中国认证认可行业自律公约》、《认证机构公平竞争规范— 管理体系认证价格》、《认证审核员转换执业机构暂行规定》等行业自律规

范，坚持诚实信用，公平竞争，维护认证市场秩序。

鉴于华夏方圆认证严格执行行业自律公约，自机构成立以来，未有任何违反行业自律公约的现象发生。

4. 提升服务水平

认证机构是技术服务机构，认证主要是通过人员的接触、沟通和交流实现的一项活动，提供给客户的产品就是服务。只有建立一套完善的管理体系，通过对全体人员的培训学习的严格管理，使其具备扎实的专业技能，才能为客户提供优质高效的服务。

华夏方圆认证重视人员能力培养，除了积极参加各类学习培训外，还不定期组织员工学习上级文件精神和学习公司程序文件、工作文件和有关法律法规、标准等，对各部门目标实现情况进行检查，对发现的问题进行公示、讨论。帮助大家提高业务水平和质量意识，不断提升服务质量。

5. 创新发展

华夏方圆认证目前以管理体系认证为主体业务，主要领域为质量管理体系、环境管理体系和职业健康安全管理体系，今后将积极扩展认证领域，创新认证业务模式。

6. 健康环保节能减排

华夏方圆认证作为管理体系认证机构，有责任和义务宣传环境保护和节能减排，对企业客户大力提倡环境保护，节能减排，宣传环保知识，促进企业增强环保意识，提高环保绩效。

华夏方圆认证倡导绿色办公理念，工作人员上班和出差提倡使用公共交通工具，审核期间要求接待从简，避免浪费，工作中节约用水、电、纸，通过少开空调，温度设定适宜，人走灯灭，纸张双面使用，使用电子文件，文具限量使用等措施，从点滴自身做起，倡导实施绿色环保、节能减排。

7. 员工权益

员工是企业的宝贵财产，也是企业生存和发展的首要资源。只有充分维护好员工的合法权益，才能充分调动其积极性，使机构得到健康持续的发展。

华夏方圆认证严格执行劳动法和劳动合同法，与正式员工签订了劳动合同，严格执行工作时间和休息休假制度，实行法定假日带薪休假与带薪年假制度。

华夏方圆认证倡导以人为本，健全基于岗位绩效的薪酬分配体系，对于关键核心人才加大引进、储备与培养，提供员工成长机会和平台，为员工发展提供良好的竞争环境，促进员工个人与企业共同成长。

华夏方圆认证为员工提供了完善的工作环境和良好的办公设施。经常组织各类聚会和出游，加强员工沟通交流，保持和谐、良好的氛围。

华夏方圆认证注重员工学习培训，除了内部培训外，还经常委派员工参加各类培训学习，提升了员工的素质和能力。

8. 服务社会

华夏方圆认证鼓励员工，并带头参与事业和社区建设，

鼓励开展认证认可志愿者活动或志愿服务，关心支持教育、文化、卫生等公共福利事业。

CSCC

结 语

本报告总结公开了本机构成立以来在企业社会责任方面所做出的努力和取得的绩效。今后，我们会进一步总结经验，更加坚定的将社会责任的履行落实到工作的方方面面，将企业的持续发展、个人的价值实现以及对社会责任的自觉承担结合起来，成为一个有着强烈社会责任感的公司。

本机构每年定期发布社会责任报告，欢迎社会各界进行监督。华夏方圆认证将竭诚为顾客提供优质的服务，为社会和谐健康发展做出自己的贡献。

本报告将发布在公司网站，如有任何关于报告书有关的询问、意见和建议，可以通过以下方式联系：

网 址：www.csccl.com/

电 话：024-31584257

传 真：024-86200315

华夏方圆认证有限公司
二〇二三年三月二十七日